

Strategický plán obce Předklášteří



Zadavatel: Obec Předklášteří, nám. 5. května 390, 666 02 Předklášteří

Zpracovatel: Dobrovolný svazek obcí Tišnovsko, Radniční 14, 666 01 Tišnov

Datum zpracování: březen – květen 2015

Obsah

1	ÚVOD	3
2	ANALYTICKÁ ČÁST	4
2.1	ZÁKLADNÍ INFORMACE O SUBJEKTU	4
2.2	DEMOGRAFICKÝ VÝVOJ	5
2.3	EKONOMICKÝ VÝVOJ.....	7
2.4	TECHNICKÁ INFRASTRUKTURA A BYDLENÍ	8
2.5	OBČANSKÁ VYBAVENOST A SLUŽBY	9
2.6	CESTOVNÍ RUCH, KULTURA A SPORT	10
2.7	DOPRAVA A DOPRAVNÍ INFRASTRUKTURA	11
2.8	ŽIVOTNÍ PROSTŘEDÍ A ÚZEMNÍ ROZVOJ	12
2.9	REALIZOVANÉ A PLÁNOVANÉ PROJEKTY	13
2.10	SOUHRNNÁ SWOT ANALÝZA OBCE PŘEDKLÁŠTEŘÍ	14
3	NÁVRHOVÁ ČÁST	17
3.1	NÁVRH STRATEGICKÉ VIZE.....	17
3.2	PROBLÉMOVÉ OBLASTI.....	17
3.2.1	<i>Veřejné služby (školství, odpadové hospodářství)</i>	17
3.2.2	<i>Doprava a technická infrastruktura</i>	18
3.2.3	<i>Územní rozvoj obce</i>	18
3.2.4	<i>Ekonomický rozvoj obce</i>	18
3.3	FORMULACE CÍLŮ.....	18
3.4	NÁVRH STRATEGIE	19
4	AKČNÍ PLÁN OBCE PŘEDKLÁŠTEŘÍ NA ROKY 2015 - 2017	24

1 Úvod

Strategický plán obce představuje důležitý nástroj rozvoje územního celku, neboť se zaměřuje na co nejefektivnější využívání vlastních zdrojů a optimální reakci na změny ve vnitřním i vnějším prostředí. Strategie představuje ucelenou sadu praktických kroků a nástrojů k řízení změn a současně i samotný proces řízení těchto změn. Za nejdůležitější je jasné stanovení žádoucího směru změn, postupu jejich zavádění a průběžné sledování a vyhodnocování jejich průběhu a výsledků. Kvalitně sestavený strategický plán umožní územnímu celku jasně stanovit směr dlouhodobého plánu rozvoje, rozložit lidské i finanční zdroje na řešení klíčových problémů, pomáhá minimalizovat budoucí negativní hrozby a maximálně zužítkovat potenciální příležitosti.

Úkolem strategického plánu jako základního rozvojového dokumentu obce je:

- Definovat společné zájmy obce, jejich obyvatel a podnikatelských subjektů;
- Definovat místní předpoklady realizace těchto společných zájmů;
- Koordinovat vynakládání veřejných investic z hlediska územního a funkčního vzhledem k záměrům a potřebám rozvoje privátního sektoru;
- Koordinovat účelnou alokaci běžných veřejných výdajů v zájmu vytváření stabilních podmínek pro bydlení a podnikání;
- Definovat dlouhodobé záměry hospodářské a sociální politiky v obci;
- Posilovat vědomí sounáležitosti k obci a regionu a odpovědnost za jeho rozvoj u místních obyvatel a podnikatelů.

Strategický plán vytyčuje hlavní směry rozvoje obce Předklášteří v následujících letech. Základním východiskem pro zvolenou strategii je dlouhodobá rozvojová vize města naplňována realizací strategických cílů a opatření, ke kterým jsou přiřazeny konkrétní projekty a veškeré aktivity vedoucí k jejich naplnění. Tento dokument by měl být společně s Územním plánem obce Předklášteří a Rozpočtem obce Předklášteří základním materiálem pro budoucí rozvoj obce. Strategický plán rozvoje obce Předklášteří bude vycházet z analytické části, která poskytne přehled o aktuálním stavu obce z hlediska:

- demografie
- ekonomiky
- dopravní a technické infrastruktury
- občanského vybavení a služeb
- cestovního ruchu, kultury, sportu
- životního prostředí a územního rozvoje

Toto členění vychází z rozdělení prioritních oblastí většiny rozvojových dokumentů vyššího řádu (Program rozvoje Jihomoravského kraje, Integrovaný regionální operační program NUTS II Jihovýchod, Národní rozvojový plán).

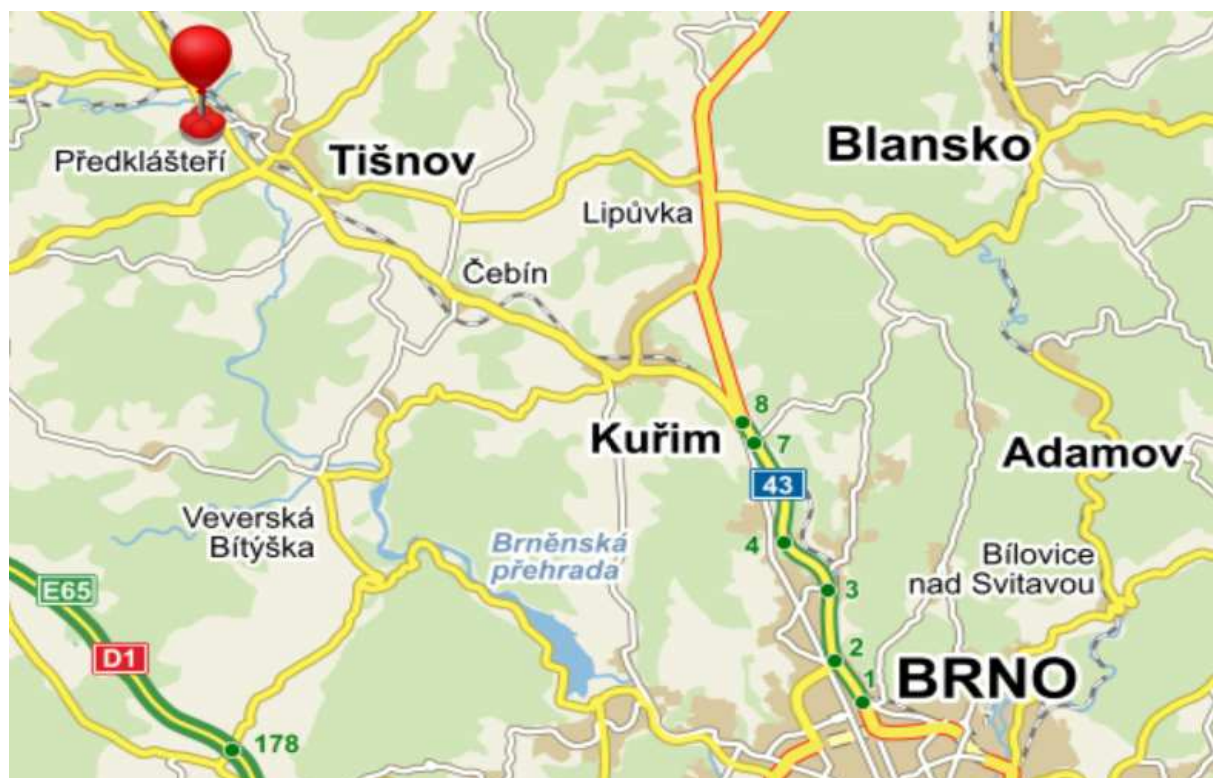
Na základě informací obsažených v analytické části bude sestavena tzv. SWOT analýza obce zaměřená na vymezení hlavních oblastí, ve kterých má obec možnost co nejlépe využít svůj potenciál.

2 Analytická část

Následující kapitola se věnuje vymezení hlavních charakteristik obce, které představují důležité podklady pro vymezení silných a slabých stránek a definování příležitostí a hrozeb pro další rozvoj obce.

2.1 Základní informace o subjektu

Název subjektu:	Obec Předklášteří
Sídlo subjektu:	nám. 5. května 390 666 02 Předklášteří
Počet obyvatel:	1432 (ke dni 30. 12. 2014)
Správní obvod:	ORP Tišnov
Rozloha:	726 ha



Obrázek 1: Poloha obce Předklášteří (www.mapy.cz)

Obec Předklášteří se nachází v Jihomoravském kraji 25 km na severozápad od Brna v nadmořské výšce 256 m. Leží v malebné krajině v bráně do Českomoravské vrchoviny. Reliéf katastru je velmi členitý, výrazně rozčleněný údolními zářezy Svatky a jejími přítoky řekou Loučkou (Bobrůvkou) a potokem Besénkem. Dominantou obce je Klášter cisterciáků - Porta coeli, který byl založen v roce 1232.

První ověřená zmínka o obci se datuje k roku 1530. Samostatnost obce byla obnovena v roce 1990 a příslušnou pověřenou obcí je město Tišnov. Obec má dobudovanou infrastrukturu, ve středu obce bylo upraveno náměstí, byl dobudován v roce 2005 obecní úřad, sál pro pořádání kulturních akcí a knihovna, kterou využívají děti i dospělí. Obec se společně s městem Tišnovem podílela na rekonstrukci čistírny odpadních vod v Březině. V obci je základní a mateřská škola. V roce 2001 byl zahájen provoz v moderním Domově pro seniory. V roce 2012 vznikl objekt podporovaného bydlení pro seniory, ve kterém se nachází sedm samostatných bytů. Občanům je k dispozici místní pošta.

Pro návštěvníky je obec přitažlivá nejen krásou přírody, ale zejména kulturními památkami. K nim patří zejména světoznámý portál baziliky Nanebevzetí Panny Marie. Po stránce kulturní je Předklášteří proslulé pořádáním koncertů duchovní hudby v bazilice Porta coeli a dalšími kulturními akcemi pořádanými v sále obecního úřadu. Mezi již tradiční akce lze zařadit pořádání vánočních výstav a výstavy betlémů. V roce 2006 byl uspořádán I. obecní ples, jež se každoročně opakuje. Také Základní škola pořádá svůj školní ples a místní organizace TJ Sokol pořádá každoročně maškarní zábavu "Šibřinky". Významnou kulturní institucí regionálního charakteru je Podhorácké muzeum. Stálé expozice i tematicky zaměřené výstavy konající se v průběhu roku jsou poučením i kulturním zážitkem pro četné návštěvníky.

Návštěvníkům jsou k dispozici tři restaurace. Restaurace "V Chaloupkách", Penzion "Pizzerie BarBar", který může poskytnout v omezeném rozsahu i ubytování a "Pančava", která je provozována v letních měsících a navštěvována zejména cyklisty. Svým vybavením a nabízenými službami je oblíbená také cukrárna „Cherry“ na břehu říčky Loučka.

Sportovcům jsou k dispozici volejbalové a tenisové kurty, víceúčelové hřiště s umělým trávíkem, basketbalovými hřišti, s hřištěm pro plážový volejbal a doskočištěm, lyžařský svah s vlekem určeným v létě pro lyžování na trávě a v zimě pro sjezdové lyžování. Několikrát zde bylo pořádáno mistrovství republiky, světa, evropský i světový pohár v lyžování na trávě. Pro příznivce koní je v obci aktivní „Ranč Loučka“, který ve spolupráci s obcí pořádá každoročně mikulášsko - čertovský průvod obcí.

Obec je součástí dobrovolného svazku obcí Mikroregionu Porta, který se také významně podílí na budování vycházkových tras, cyklostezek a na pořádání společných kulturních akcí. Mezi nejznámější patří "Košť slivovice" a "Zabíjačkový talíř".

V Předklášteří je i značný počet pracovních příležitostí. K nejvýznamnějším zaměstnavatelům průmyslové sféry patří: Šicí dílna Thuasne CR s.r.o., ve stavebnictví MERTASTAV s.r.o., Ing. František Brázda - UNIVERS, Vítězslav Maloň - Univezální služby, HAKO CZ, spol. s r.o. a další menší provozy.

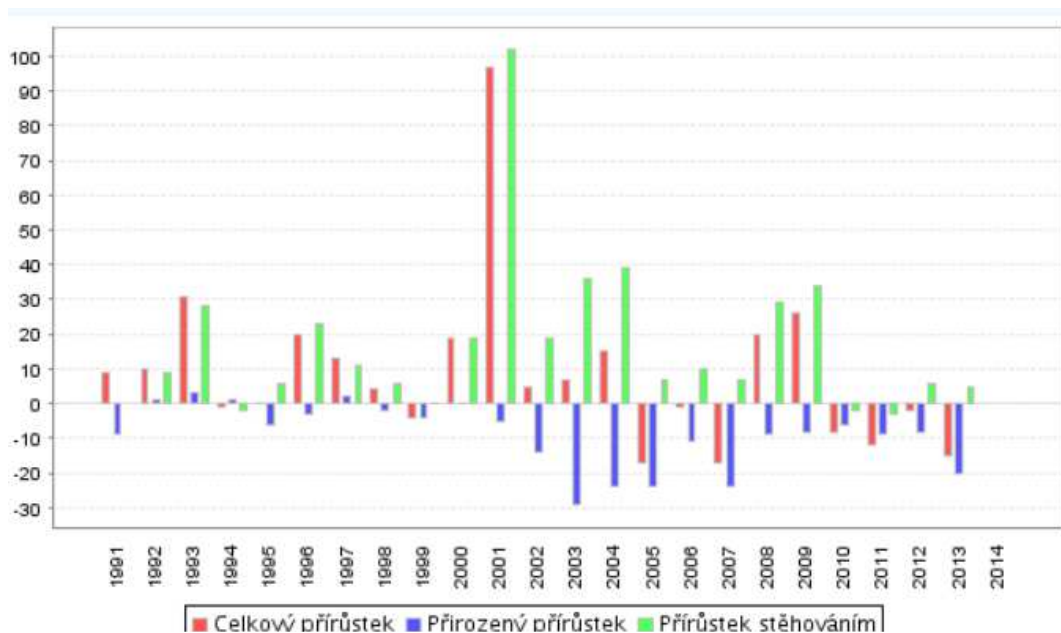
2.2 Demografický vývoj

Tato podkapitola se věnuje základním populačním charakteristikám obce Předklášteří. Jsou sledovány vývojové tendence a aktuální stav obyvatelstva, věková a vzdělanostní struktura. Použitá data pocházejí z Veřejné databáze ČSÚ, výsledků SLDB 2011 a Databáze demografických údajů za obce ČR.

Tabulka 1: **Vývoj počtu obyvatel a lidnatost**

Ukazatel	2008	2009	2010	2011	2012	2013	2014	Výměra celkem [ha]	Lidnatost v r. 2013 [počet. ob./km ²]
Vývoj počtu obyvatel	1 446	1 472	1 464	1 447	1 445	1 430	1432	726	197

Zdroj: www.czso.cz, Obec Předklášteří; stav k 31. 12. příslušného roku



Obrázek 2: **Pohyb obyvatel v obci Předklášteří v letech 1991-2013**

Za posledních 5 let počet obyvatel mírně klesá, což je dáno zejména vyšším počtem zemřelých osob v porovnání s živě narozenými, kdy např. v roce 2013 zemřelo o 20 obyvatel více, než se narodilo. Stav přistěhovaných a odstěhovaných je zhruba vyrovnaný, v letech 2012 a 2013 byl dokonce počet přistěhovaných do obce vyšší. Hustota obyvatelstva dosáhla 197 obyvatel na km² a ve srovnání s hustotou obyvatelstva České republiky 133 obyv./km² je výrazně nadprůměrná.

Tabulka 2: **Věková struktura obyvatel**

Obec	Obyvatelstvo celkem	0-14	15-64	65 a více	Produktivní 15-64 [%]	Průměrný věk	Index ekonomické závislosti
Předklášteří	1 430	190	934	306	65	44	53

Zdroj: www.vdb.czso.cz; stav k 31. 12. 2013

Na konci roku 2013 bylo v obci Předklášteří 65 % obyvatel v produktivním věku. Index ekonomické závislosti vyjadřuje podíl osob mladších 15 let a starších 65 v poměru k osobám v produktivním věku a v roce 2013 dosáhl hodnoty 53 %. Na území obce funguje Domov s pečovatelskou službou, proto je podíl osob starších 65 let 21 % a převyšuje tak o 6 % celorepublikový průměr.

Tabulka 3: **Vzdělanostní struktura obyvatelstva obyvatel starších 15 let**

Obec	Obyvatelstvo ve věku 15 a více let	Bez vzdělání	Základní vč. neukončeného	Střední vč. vyučení (bez maturity)	Úplně střední (s maturitou)	Nástavbové studium	Vyšší odborné vzdělání	Vysokoškolské	Podíl středoškoláků až vysokoškoláků [%]
Předklášteří	1 259	3	235	422	357	38	12	135	43

Zdroj: www.czso.cz/csu/sldb; rok 2011

Při posledním sčítání obyvatelstva v roce 2011 žilo v obci téměř 19 % obyvatel se základním vzděláním. Převážná část obyvatel starších 15 let dosáhlo na střední odborné či vzdělání s maturitou (62 %). Na vyšší odborné či vysokoškolské vzdělání dosáhlo necelých 12 %, což odpovídá celorepublikovému průměru.

Tabulka 4: **Mobilita obyvatel**

Obec	Vyjíždějící celkem	V tom									Počet obyvatel celkem
		Vyjíždějící do zaměstnání						Vyjíždějící do škol			
		Celkem	V rámci obce	Do jiné obce okresu	Do jiného okresu kraje	Do jiného kraje	Do zahraničí	Celkem	V rámci obce	Mimo obec	
Předklášteří	416	288	42	127	107	10	2	128	20	108	1 447

Zdroj: www.czso.cz/csu/sldb; rok 2011

Dle údajů z roku 2011 vyjíždělo z obce celkem 29 % obyvatel, z toho 70 % tvořily osoby vyjíždějící do zaměstnání a to zejména do jiné obce okresu či do jiného okresu.

2.3 Ekonomický vývoj

Tabulka 5: **Míra nezaměstnanosti (%)**

Obec	2007	2008	2009	2010	2011	2012	2013	2014
Předklášteří	2,60	3,20	9,30	10,10	8,40	8,20	7,10	7,10

Zdroj: <http://portal.mpsv.cz/sz/stat/nz/uzem>; k 31. 12. příslušného roku

Nejvýznamnějším faktorem ovlivňující nezaměstnanost v obci Předklášteří byla činnost provozu státního podniku Brněnské papírny, s.p., které do roku 2009 zaměstnávaly velkou část obyvatelstva obce. V roce 2009 ovšem došlo k uzavření provozu z důvodu dlouholetých restitučních sporů a špatné ekonomické situace, což vedlo k propuštění více jak 161 zaměstnanců. Nezaměstnanost v obci vzrostla o 6,1 procentních bodů a v roce 2010 dosáhla na historicky nejvyšších 10,1 %. V následujících letech je zaznamenán mírný pokles.

Tabulka 6: **Struktura podnikání dle sektorů**

Obec	Celkem	Zemědělství, lesnictví, rybařství	Primární	Průmysl	Stavebnictví	Sekundérní	Velkoobchod a maloobchod; opravy a údržba mot. vozidel	Doprava a skladování	Ubytování, stravování a pohostinství	Informační a komunikační činnosti	Terciérní
Předklášteří	290	9	3%	43	35	27%	60	11	18	6	33%
	18	7	28	2	2	5	3	10	20	33%	13

Zdroj: https://vdb.czso.cz/vdbvo/maklist.jsp?kapitola_id=441&stranka=1; rok 2013

S nezaměstnaností úzce souvisí struktura podnikání. V obci působilo v roce 2013 celkem 290 ekonomických subjektů, přičemž největší početní zastoupení mají obory v terciálním a kvarterním sektoru. K nejvýznamnějším zaměstnavatelům průmyslové sféry patří šicí dílna Thuasne CR s.r.o., ve stavebnictví MERTASTAV s.r.o., Ing. František Brázda - UNIVERS, Vítězslav Maloň - Univezální služby, HAKO CZ, spol. s r.o. a další menší provozy.

Převažují ekonomické subjekty bez zaměstnanců (100), 1-5 zaměstnanců vykazuje 30 firem, 6-9 zaměstnanců 4 firmy, 10-19 zaměstnanců 4 firmy a největší 4 ekonomické subjekty zaměstnávají 50-99 zaměstnanců. U 148 subjektů není počet zaměstnanců uveden.

2.4 Technická infrastruktura a bydlení

Úroveň vybavenosti území patří k základnímu pilíři dalšího rozvoje a ovlivňuje kvalitu obytného a podnikatelského života v obci. Obec je vybavena veškerou základní infrastrukturou kromě požární nádrže.

Tabulka 7: **Technická infrastruktura**

Obec	Vodovod	Splášková kanalizace	Plynofikace	Veřejné osvětlení	Veřejná prostranství (náměstí/náves)	Požární nádrž	Vodní plocha (přehrada/rybník)	Pokrytí internetem	Jiná
Předklášteří	1	1	1	1	1	0	1	1	0

Zdroj: www.czso.cz/csu/sldb; rok 2011

Obec je členem Svazku vodovodů a kanalizací Tišnovsko od jeho vzniku v roce 1993. Tento Svazek je majitelem vodovodu a zajišťuje provoz **vodovodu a dodávku pitné vody** prostřednictvím Vodárenské akciové společnosti a.s., divize Brno-venkov. Zásobování vody probíhá z vodojemu nacházející se v části zvané „Nad Sýpkama“ (p.č. 182/14) a prameniště se nachází u řeky Loučky „Na Nivě“ (p.č. 506/7)

Celé území obce je **odkanalizováno a kanalizace ústí do ČOV v Březině**, která se nachází na levém břehu řeky Svratky a má kapacitu 18 000 ekvivalentních obyvatel (pokrývá téměř celý Tišnov a další okolní obce). Některé části kanalizace budou vyžadovat v budoucnu z důvodu dlouhé doby užívání rekonstrukci

V celé obci je zajištěn elektrický proud, veřejné osvětlení, dodávka plynu a pokrytí internetem. Územím prochází nadřazená **elektrická síť** nadzemního vedení 400/110 kV. Nejbližší transformovna je v Čebíně 400/110/22 kV umístěná jihovýchodně od Tišnova a je napojena nadzemním vedením ZVN 400 kV. Dále je z rozvodny vyvedena řada nadzemních vedení vvn 110 kV rozvádějící elektrickou energii a dílčí rozvodny. Obec je zásobovaná systémem nadzemních vedení VN 22 kV, které distribuují elektrickou energii na jednotlivé trafostanice.

Plynofikace obce je realizovaná středotlakým a nízkotlakým plynovodem. Jednotliví odběratelé jsou pak napojeni přes regulátory plynu.

Obec nezajišťuje centrální vytápění a každý objekt si vytápění zajišťuje sám.

V severozápadní části obce za areálem kláštera se nachází rybník, kde se pořádají také rybářské závody.

Tabulka 8: **Základní infrastruktura**

Obec	Obecní úřad	Pošta	Banka	Policejní stanice	Požární stanice	Prodejna potravin	Čerpací stanice	Vlakové nádraží/zastávka	Autobusové nádraží/zastávka	Ubytování (hotel/penzion/kemp)	Stravování (restaurace/hostinec/pivnice)	Kavárna/cukrárna	Jiný
Předklášteří	1	1	0	0	0	2	0	0	2	1	2	1	1

Zdroj: www.czso.cz/csu/sldb; rok 2011, aktualizováno dle stavu v roce 2015

Obec poskytuje svým občanům poměrně širokou nabídku základní infrastruktury. Ve středu obce byl v roce 2005 vybudován nový obecní úřad, sál pro pořádání kulturních akcí a knihovna. Nedaleko se nachází pobočka České pošty a dvě prodejny potravin. Autobusové zastávky se nachází na dvou místech a stravování nabízejí tři restaurace "V Chaloupkách", "Pančava" a penzion "Pizzerie BarBar", který nabízí také ubytování. Na severním konci obce je v provozu "Cukrárna Cherry".

Na konci dubna 2015 bylo na náměstí v Předklášteří otevřeno Servisní centrum Dobrovolného svazku obcí Tišnovsko, jehož je obec členem.

Tabulka 9: **Technické vybavení domů**

Obec	Trvale obydlené domy	Z toho s vybavením			
		Přípojka na kanalizační síť	Vodovod	Plyn	Ústřední topení
Předklášteří	343	297	340	293	293

Zdroj: www.czso.cz/csu/sldb; rok 2011

V roce 2011 bylo v obci evidováno 343 domů, z nichž převážná část je napojena na vodovod a 85 % domů je připojeno na plyn či kanalizační síť.

Tabulka 10: **Typy domů**

Obec	Domy úhrnem	Domy obydlené	Z úhrnu obydlených domů						
			Rodinné domy	Bytové domy	Ostatní budovy	Domy podle vlastnictví			
						Fyzická osoba	Obce, státu	Bytové družstvo	Spolu-vlastnictví
Předklášteří	414	365	346	13	6	327	7	1	21

Zdroj: www.czso.cz/csu/sldb; rok 2011

Celkem se na území obce nachází 414 domů, z toho je obydleno 365 domů. Převažuje zástavba rodinnými domy (94 %). Vlastníkem domu je nejčastěji fyzická osoba (90 %). V letech 2001 až 2011 bylo v obci vystaveno či zrekonstruováno celkem 44 domů.

2.5 Občanská vybavenost a služby

Tato podkapitola se věnuje problematice školství, zdravotnictví a sociálních služeb v Předklášteří.

Zajištění dostatečných kapacit v **mateřské a základní škole** představuje hlavní předpoklad pro spokojenost obyvatel a udržení optimálního populačního vývoje. Důležité je sledování demografického vývoje v obci, zejména pak porodnosti a početnosti jednotlivých ročníků dětí v předškolním věku. Je zapotřebí mimo jiné věnovat pozornost i spádovosti dětí z okolních obcí a snažit se společně o optimalizaci sítě mateřských a základních škol.

Na území obce Předklášteří se nachází jedna Základní a Mateřská škola. Mateřská škola sídlí na ulici Na Stráňově 1127 a má kapacitu 50 dětí (56 dětí na základě udělené výjimky). Základní škola se

sídlem na Komenského 1097 disponuje kapacitou 120 dětí a nabízí vzdělání v prvních pěti třídách. V současné době je kapacita MŠ naplněna zcela a kapacita ZŠ ze 75 %. Do roku 2012 byla v provozu základní škola s dětským domovem, jehož provozovatelem byl Jihomoravský kraj, avšak z důvodu rušení speciálních škol bych provoz tohoto zařízení ukončen.

V obci **ordinuje praktická lékařka** MUDr. Vališová (Komenského 1190) a **zubní lékařka** MUDr. Drábíková se sídlem Komenského 1200. Obě ordinace vybudovala obec Předklášteří. Ordinance pediatra v obci není v provozu, a to z důvodu zajištění tohoto typu zdravotní péče v Dolních Loučkách a v Tišnově.

Nejvýznamnějším zařízením z oblasti **sociálních služeb** je **Domov pro seniory** sídlící na ulici Šikulova 1438. Posláním tohoto zařízení je poskytování sociálních služeb, podporování soběstačnosti, nezávislosti, individuality, sociálních kontaktů a aktivního, důstojného života seniorů, kteří vzhledem ke své nepříznivé sociální situaci, především pak věku a zdravotnímu stavu, potřebují pomoc jiné osoby a nemohou zůstat v přirozeném prostředí. To vše prostřednictvím kvalifikovaného personálu a při dodržování lidských práv a základních svobod. Domov je určen i pro osoby se zvláštním režimem. Zařízení má kapacitu 84 lůžek, z toho 52 lůžek pro službu Domov pro seniory a 32 lůžek pro službu Domov se zvláštním režimem. V roce 2012 vybudovala obec **objekt podporovaného bydlení pro seniory** se sedmi samostatnými byty, který nabízí svým klientům důstojné bydlení a možnost společně stráveného času.

Občané Předklášteří využívají také služeb Diecézní charity Brno (Oblastní charita Tišnov) a Centra sociálních služeb Tišnov, a to zejména pečovatelskou službu, odlehčovací službu, dovážku obědů či odborné sociální poradenství.

2.6 Cestovní ruch, kultura a sport

Atraktivní krajina, členitý reliéf území a kulturní památky v obci i okolí předurčují Předklášteří příznivé podmínky pro rozvoj cestovního ruchu. Charakter krajiny vytváří podmínky pro aktivní trávení volného času, zejména turistiky a cykloturistiky. Turistické a cyklistické trasy jsou uvedeny v následující podkapitole.

Za nejvýznamnější atraktivitu lze považovat **Klášter Porta coeli**, který je národní kulturní památkou a také sídlem Podhoráckého muzea a místem konání řady koncertů a vystoupení. Dominantní postavení v areálu kláštera má Bazilika Nanebevzetí Panny Marie.

Pozůstatky hradu Čepička stojí na zalesněném kopci nad klášterem. Z hradu se dochovaly zbytky příkopů a valů, prohlubeň po suterénu věže s cisternou na vodu zasekanou do skály (dnes vše zarostlé keři a trávou) a zbytek zdi se stopami po okrouhlé baště. Toto opevnění bylo postaveno pány z Pernštejna ve 2. čtvrtině 15. století jako opevněný bod na zabraném klášterním panství po jeho vyplnění Husity. Stavba však nikdy nebyla dokončena, neboť po obnově kláštera ztratila svůj smysl. Zřícenina hradu je volně přístupná (zdroj: <http://www.jizni-morava.cz/?tpl=42&typ=1&id=1628>).

Jediným **ubytovacím zařízením** v Předklášteří je penzion Pizzerie BarBar nabízející také stravovací služby.

Sportovcům jsou k dispozici volejbalové a tenisové kurty, víceúčelové hřiště s umělým trávníkem, basketbalovým hřištěm, s hřištěm pro plážový volejbal a doskočištěm, lyžařský svah s vlekem určený v létě pro lyžování na trávě a v zimě pro sjezdové lyžování. Několikrát zde bylo pořádáno mistrovství republiky, mistrovství světa, evropský i světový pohár v lyžování na trávě. Dětem ZŠ a MŠ je k dispozici v rámci výuky školní tělocvična. Milovníci rybářského sportu mohou rybařit v pstruhových vodách řeky Svratky nebo v pěkném přírodním prostředí rybníka za klášterem. Za obcí se nachází

areál jezdeckého klubu Ranč Loučka, jehož majitelka pořádá v průběhu roku spoustu zajímavých akcí pro děti a mládež.

Z významných **kulturních a společenských akcí** lze zmínit pouť, jejíž termín je v obci pohyblivý. Poutě se slaví 8 týdnů po Velikonocích na Svatou Trojici. Svoji tradici již získal festival duchovní hudby v Bazilice Nanebevzetí Panny Marie v Porta coeli. Od roku 2006 se každoročně koná obecní ples. Svůj školní ples pořádá základní škola a místní organizace TJ Sokol pořádá každoročně maškarní zábavu "Šibřinky". Navíc jsou v průběhu roku pořádány v sále či v parku koncerty různého charakteru či tématické přednášky. Významnou kulturní institucí regionálního charakteru je Podhorácké muzeum. Stálé expozice i v průběhu roku tématicky zaměřené výstavy jsou navštěvovány velkým množstvím návštěvníků. Obec je součástí dobrovolného svazku obcí Mikroregionu Porta, který se také významně podílí na pořádání společných kulturních akcí. Mezi nejznámější patří "Košť slivovice" a "Zabíjačkový talíř".

Z **aktivních spolků** působí v obci v oblasti sportu TJ Sokol. Donedávna byla významným spolkem Místní skupina Českého červeného kříže, která ovšem po zániku okresů ukončila svoji činnost. V současné době je v jednání vznik náhradního spolku, který by působil pod Kulturní komisí obce.

2.7 Doprava a dopravní infrastruktura

Z **dopravního hlediska** vykazuje území obce poměrně výhodnou polohu, neboť přímo obcí prochází silnice II/385 Nové Město na Moravě - Tišnov - Česká s blízkým napojením na silnici II/387 Vír - Nedvědice - Tišnov, co umožňuje bezproblémové napojení na Brno. Mírnou nevýhodu lze spatřovat v napojení na celostátní silniční komunikace (dálnice, rychlostní silnice a silnice I. třídy). Nejbližší nájezd na dálnici D1 se nachází ve Velké Bíteši vzdálené 20 km.

Okrajem Předklášteří prochází dvě **železniční tratě**, a to celostátní trať č. 250 Kúty - Brno - Havlíčkův Brod (Praha), která je dvoukolejná a elektrifikovaná. Dále se jedná o trať č. 251 Žďár nad Sázavou - Nové Město na Moravě - Tišnov, která je provozována v dieselové trakci. Nejbližší železniční stanice se nachází v Tišnově (od Předklášteří vzdáleno 1,8 km).

Veřejná doprava je zajištěna autobusovou dopravou, která je zapojena do Integrovaného dopravního systému Jihomoravského kraje (IDS JMK). Jihomoravská metropole Brno je vzdálena od Předklášteří 27 km a při využití IDS trvá jízda do centra Brna 30 minut. Je možné využít buď autobusové dopravy, případně železniční dopravy s nástupem v Tišnově (1,8 km).

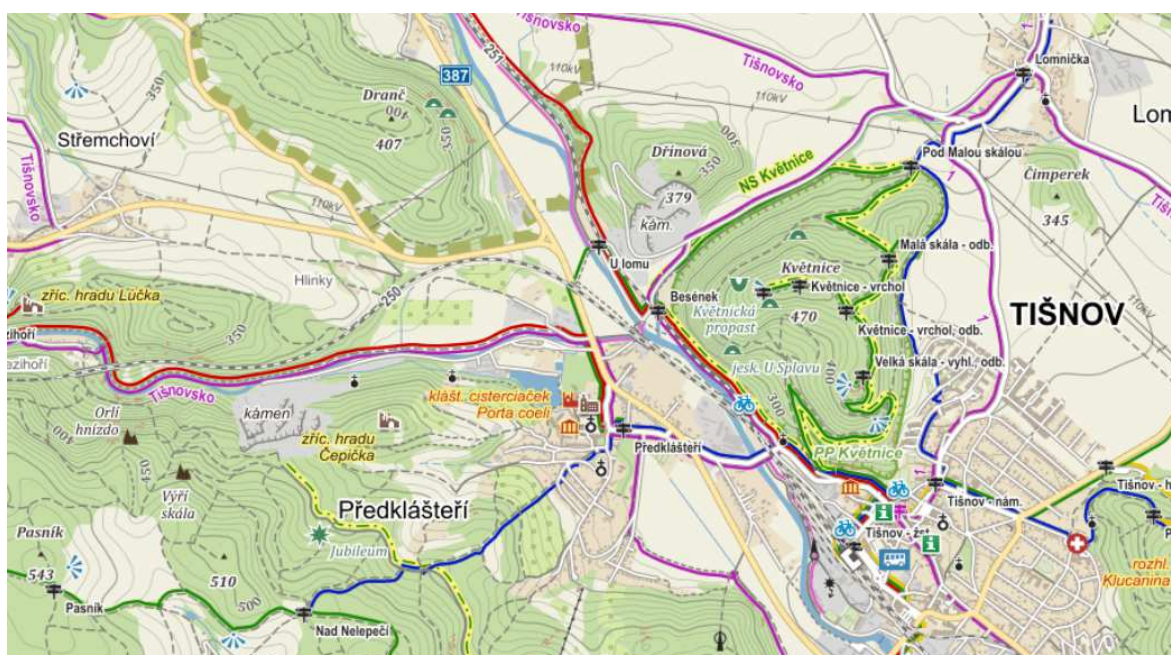
Územím obce vede několik **turistických tras**:

- červená TZT Žďár nad Sázavou – Tišnov-žst. – Brno
- červená TZT Předklášteří - Dolní Loučky - Velké Meziříčí - Žďár nad Sázavou
- modrá TZT Veverská Bítýška – Klucanina – Tišnov-nám. – Lomnička

Obcí prochází **cyklostezka** Tišnovsko. Mezi první cyklostezky, které vznikly z dotačních titulů, patří stezky Mikroregionu PORTA. Ten realizoval v roce 2005 v rámci SROP za podpory EU a Jihomoravského kraje projekt „Rozvoj turistiky, cykloturistiky a sportu v Mikroregionu PORTA“. Na svém území vytvořil jednotný systém orientačního značení, vyznačil několik bezpečných cyklistických tras o celkové délce 42 km, vedených mimo frekventované dopravní tahy, propojujících území mikroregionu a napojujících je na značenou dálkovou trasu č. 1. V roce 2010 byla Mikroregionem PORTA, v rámci projektu ROP Jihovýchod, vybudována lávka přes řeku Svatku a cyklostezka vedoucí

do Předklášteří, v rámci projektu "Cyklistická stezka Předklášteří s přemostěním Svratky". Projekt umožnil propojení cyklotrasy Praha – Brno na regionální systém cyklotras Mikroregionu PORTA a později také na regionální systém cyklotras Předklášteří - Velká Bíteš. Součástí tohoto projektu byla také úprava zpevněné komunikace podél říčky Loučka ve směru na Dolní Loučky.

Obce Borač, Štěpánovice, Předklášteří a Tišnov jsou již propojeny novou cyklostezkou (cyklotrasou). Cyklostezka, která začíná v obci Borač, vznikla v roce 2013, v rámci budování naučné stezky pod názvem "Krajinou Josefa Uhra za poznáním a poučením". Cyklostezka prochází údolím řeky Svratky kolem železniční trati. Stezka vede částečně po polní cestě, a na jedné straně navazuje na účelovou komunikaci směrem Prudká, na druhé straně pak vede podél železniční trati do katastru Štěpánovic, kde se napojuje na asfaltovou cyklostezku do Předklášteří, kde je ovšem krátký úsek pouze zpevněný, a to z důvodu nedořešených vlastnických práv. V plánu je prodloužení této stezky přes Doubravník, Černvín až do Nedvědice. V roce 2014 byla realizována zpevněná cyklostezka Tišnov – Trmačov (propojení mezi Tišnovem a Předklášteřím na trati EuroVelo 4).



Obrázek 3: **Cykloturistická mapa Předklášteří (www.mapy.cz)**

2.8 Životní prostředí a územní rozvoj

Na území obce se setkávají dva geomorfologické celky – Hornosvratecká vrchovina, Křižanovská vrchovina, které jsou součástí Českomoravské vrchoviny. Na hranici katastrů Předklášteří a Lomnička se nachází přírodní památka Květnice. Okrajem obce protéká vodní tok Loučka, která se vlévá do řeky Svratky. Podle klimatické regionalizace se obec nachází v mírně teplé oblasti. Na katastru obce Předklášteří se nachází:

- Svratecká hornatina - přírodní park
- Evropsky významná lokalita Květnice (ekologicky významná lokalita)
- Památný strom hrušeň
- Památné stromy - Lípy v Porta coeli (15 ks)
- Památné stromy - lípy v Předklášteří (4 ks)
- Památné stromy - Jubilejní jedle (skupina)

Kvalitu ovzduší v obci nelze hodnotit objektivně, protože na území se nenachází žádná měřicí stanice monitorující imisní situaci. Lze ovšem říci, že se v blízkosti nenachází žádný velký stacionární zdroj znečištění ovzduší. Mezi původce škodlivin lze zařadit zejména malé průmyslové a zemědělské provozy, malé zdroje znečištění v podobě topenišť rodinných domů a motorová vozidla. Nezanedbatelným emitentem prašného spadu jsou dva kamenolomy v blízkosti Předklášteří. Zhoršení kvality ovzduší lze zaznamenat v průběhu topné sezóny při nepříznivých rozptylových podmínkách.

Hlavním **zdrojem hluku** je v obci zejména silniční a železniční doprava, a to především v denních hodinách.

Okrajem obce protéká řeka Svratka, která není na svém horním toku znečišťována žádným větším městem či jiným potenciálním zdrojem znečištění (průmyslové podniky). V krajině převažuje spíše zemědělská produkce živočišného typu, díky čemuž nehrozí výrazné znečištění průmyslovými hnojivy. Na horním toku řeky se nachází vodní nádrž Vír I. Ke zlepšení jakosti vody řeky Svratky přispěly také výstavby ČOV a odkanalizování obcí. Výraznější hrozbu lze spatřovat v nárůstu výskytu extrémních klimatických výkyvů, zejména vydatných přivalových dešťů či rychlého tání sněhu doprovázeného deštěm. V tomto směru bývá problematické zanesení koryta **vodního toku Loučky a řeky Svratky** tajícími kry, které mnohdy způsobují vylití vody z koryt.

Hlavní činnost v oblasti **odpadového hospodářství** vykonává pro obec Předklášteří společnost Van Gansenwinkel, a.s., která zajišťuje svoz směsného komunálního odpadu, papíru, plastů, skla bílého i směsného, nápojových kartonů a bioodpadu. SKO je odvážen do spalovny SAKO Brno, a.s. a separované složky odpadů do Modřic. Dále mají občané možnost třídít textil, elektroodpad a kovy. Obec provozuje v lokalitě Trávníky komunitní kompostárnu. Na základě zkušeností zajišťují pracovníci obce svoz větví od občanů, ostatní biologicky rozložitelný odpad si sváží občané do kompostárny sami. Navíc jsou jednotlivé domácnosti vybaveny od roku 2012 domácími kompostéry, jejichž pořízení bylo spolufinancováno ze SFŽP. Na území obce provozuje firma KONTEST, s.r.o. výkupnu odpadů (papír). Sběrný dvůr není v obci zřízen. Na území obce se nachází jedna ekologická zátěž v podobě staré skládky komunálního odpadu, která byla v provozu v době, kdy Předklášteří bylo přiřazeno k Tišnovu. V současné době je tato stará skládka zatravněná a veřejnosti nepřístupná. Největším rizikem této staré skládky je nebezpečí kontaminace podzemních vod.

Obec Předklášteří má zpracovaný **územní plán** od roku 1998. V současné době se pracuje na zpracování nového územního plánu, který zohlední aktuální potřeby území a změny po přijetí zákona č. 428/2012 Sb., o majetkovém vyrovnání s církvemi a náboženskými společnostmi.

Mezi hlavní **rozvojová území** patří areál bývalých Brněnských papíren, které by si vyžádaly rozsáhlou rekonstrukci. Rozsáhlé plochy určené k bydlení se nacházejí v lokalitách Pod horkou – Sadová a Šafránice. Plochy pro smíšené obytné území se nachází na ulici Víška. Budoucí průmyslová plocha je situována v severní části obce mimo zástavbu, plochy pro drobnou výrobu mezi ulicemi Palackého a železnicí a na ulici Komenského.

2.9 Realizované a plánované projekty

Vedení obce si je vědomo nutnosti dalšího rozvoje zejména v oblasti školství, bydlení, sportu, kultury a podpory cestovního ruchu. V předchozích letech byla obec úspěšná při podávání žádostí o dotaci u těchto nejvýznamnějších projektů:

Tabulka 11: **Realizované projekty podpořené dotací**

Název projektu	Zdroj	Rok dokončení	Přidělená dotace (Kč)
Zbudování komunitní kompostárny	SFŽP	2012	1 400 000
Domácí kompostéry pro občany obce	SFŽP	2012	600 000
Výstavba bytů podporovaného bydlení	MMR	2012	4 550 000
Kulturní akce - Festival duch. Hudby	JMK	2011	30 000
Doplnění mobiliáře dětského hřiště	JMK	2011	5 000
Vybudování ordinace zubního lékaře	JMK	2013	200 000

Zdroj: Obec Předklášteří

2.10 Souhrnná SWOT analýza obce Předklášteří

Tabulka 12: **SWOT analýza**

Silné stránky:	Slabé stránky:
1. Nabídka významných přírodních a kulturních atraktivit (Porta coeli)	1. Chybějící ubytovací kapacity
2. Kvalitní podmínky pro rozvoj cestovního ruchu (značené turistické trasy, cyklostezky)	2. Požadavek na částečnou rekonstrukci kanalizace
3. Funkční integrovaný dopravní systém spadající pod JMK (autobusová doprava, blízká dostupnost železniční stanice)	3. Nutnost aktualizace územního plánu dle současných legislativních požadavků zákona a situace v obci
4. Relativně dobrá dostupnost větších center, blízkost města Brna	4. Nedostatečná kapacita mateřské školy
5. Kvalitní technická infrastruktura (vodovod, plynofikace, elektrifikace, dostupnost mobilních sítí a internetu)	5. Zvýšená prašnost pocházející z blízkých kamenolomů
6. Dobrá spolupráce mezi obcí Předklášteří a ostatními obcemi Mikroregionu PORTA	6. Kolizní střety cyklotras s motorovou dopravou
7. Relativně dobrý stav životního prostředí	7. Chybějící odstavňá plocha u lyžařského areálu
8. Zájem o další rozvoj území (soustavná příprava realizace plánovaných projektů)	8. Silná vyjížďka obyvatel za prací či školou
9. Dostatečná základní infrastruktura vzhledem k velikosti obce	9. Vysoké náklady na budování, údržbu a opravy místních komunikací a cyklotras (cyklostezek)
10. Kvalitní a dobře rozpracovaný systém odpadového hospodářství	
11. Vysoká úroveň péče o seniory - domov pro seniory, objekt podporovaného bydlení	

Příležitosti:	Hrozby:
1. Podporovat rozvoj ubytovacích služeb, travní lyžování, zasněžování sjezdovky	1. Nedostatek finančních prostředků na údržbu a obnovu komunikací a cyklostezek, cyklotras
2. Připravovat komplexní pozemkové úpravy v území jako prostředek ke zlepšení přístupnosti pozemků	2. Pokles počtu obyvatel v důsledku migračních vlivů a přirozeného úbytku obyvatel
3. Příležitost pro rozvoj služeb – využití atraktivit v území pro zvýšení cestovního ruchu - příležitost pro rozvoj pracovních příležitostí v oblasti služeb	3. Pokračující stárnutí obyvatelstva a rostoucí náklady na zdravotní a sociální péči
4. Podporovat zajištění poradenských a servisních služeb pro starší občany	4. Administrativní a legislativní zátěž obce
5. Využití prostředků z rozvojových programů pro podporu podnikání	5. Nevyřešené majetkoprávní vztahy vlastníků pozemků
6. Vyžít vyhlášených výzev v dotační oblasti - dobrá projektová příprava	6. Zvýšení zátěže životního prostředí
7. Podporovat kooperaci s okolními obcemi při využívání školních a předškolních zařízení	7. Nezájem občanů o dění v obci
8. Intenzivnější využití ploch výrobních areálů - průmyslových a zemědělských	
9. Vytvářet podmínky pro rodinnou zástavbu a výstavbu družstevních či obecních bytů	

Zdroj: Vlastní šetření

Zhodnocení SWOT analýzy:

V rámci zjištěných skutečností ze SWOT analýzy je důležité navázat na tradici turisticky zajímavého regionu s využitím významných přírodních a kulturních atraktivit. Především s ohledem na dostupnost regionu IDS JMK nebo vlastní dopravou – auto, cyklo. V této souvislosti se nabízí příležitost pro rozvoj pracovních příležitostí v oblasti služeb zaměřených na cestovní ruch, zejména ubytovacích a stravovacích služeb.

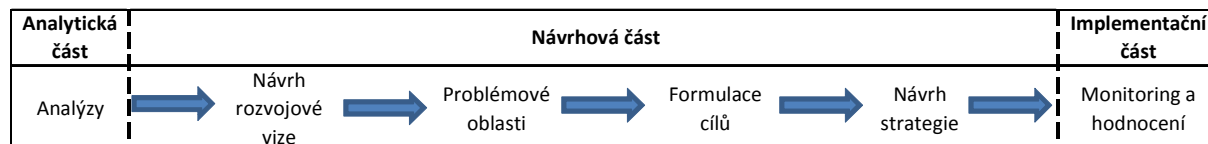
Na území obce se nachází několik průmyslových zón, které nabízejí pracovní příležitosti. Je nutno se však zabývat intenzivnějším využitím ploch výrobních areálů a to v areálu bývalých Brněnských papíren. Tyto objekty by bylo nutné upravit pro široké spektrum podnikání a služeb a tím zvýšit předpoklady pro zaměstnanost a zamezit odchodu mladých kvalifikovaných pracovníků mimo území obce Předklášteří. Obec ovšem v této záležitosti má jen malé možnosti, protože celý areál má jiné vlastníky, kteří jsou mimo jiné účastníky dlouhodobého restitučního řízení.

Významná je podpora výstavby nových rodinných či obytných domů přispívající k nárůstu obyvatel a zlepšení demografické situace obce.

Důležité je pokračovat k dobré spolupráci obce s okolními obcemi při zajišťování sportovních a rekreačních aktivit a společně se podílet na zvýšení kapacit zařízení sloužící především předškolní a školní oblasti (mateřská škola, základní škola, volnočasová centra) a zařízení pro seniory (chráněná bydlení). Důležité je zvýšení zainteresovanosti obce na poskytování sociálních služeb (např. pečovatelská, odlehčovací služba).

3 Návrhová část

Předchozí analytická část a zpracovaná SWOT analýza představuje podklady pro vypracování návrhové části, která je klíčovým výstupem strategického plánu z hlediska zaměření se na budoucí aktivity obce. Každá strategie by měla mít definovanou vizi, které má být v budoucnu dosaženo. Stěžejním bodem návrhové části je definování hlavních problémových okruhů. Pro každý problémový okruh jsou formulovány cíle a navrženy strategie v podobě opatření, která by měla přispět k odstranění rozporu mezi žádoucím stavem a stavem současným. Návrhová část strategického plánu má následující strukturu.



Obrázek 4: Struktura strategického plánu

3.1 Návrh strategické vize

Strategická vize popisuje stav, jehož má být v obci dosaženo v horizontu desíti let. Vize je chápána jako obecná formulace žádoucího budoucího stavu a měla by být oporou pro budoucí rozvoj obce s důrazem na aktivity, které jsou pro obec prioritou. Vize je formulována krátkým specifickým popisem několika oblastí, na jejichž naplnění je vize založena.

Znění strategické vize pro obec Předklášteří je následující:

Obec Předklášteří zajišťuje stabilní a společensky příznivé místo pro rodinný život i podnikatelsky přívětivé prostředí přispívající k ekonomickému rozvoji a podpoře zaměstnanosti a současně využívá potenciálu rozvoje cestovního ruchu v podobě kulturních památek.

3.2 Problémové oblasti

Vymezení problémových oblastí je klíčové pro tvorbu strategického plánu, neboť vyzdvihuje témata, která jsou pro obec problematická, a je nutné jim věnovat dostatek pozornosti. Do problémových oblastí jsou zahrnuty pouze ty problémy, jejichž řešení přísluší do kompetence místní samosprávy.

- Veřejné služby (školství, odpadové hospodářství)
- Doprava a technická infrastruktura
- Územní rozvoj obce
- Ekonomický rozvoj obce

3.2.1 Veřejné služby (školství, odpadové hospodářství)

- Nedostatečný počet učeben a nevyhovující stav školní tělocvičny zejména pro sportovní využití jak širokou veřejností, tak potřeby TJ Sokol (pořádání soutěží, zázemí pro sportovce a rozhodčí);
- Nedostatečná kapacita mateřské školy, která je v současné době 50 dětí (na základě vydané výjimky 56 dětí). Současná kapacita je zcela zaplněna a při zohlednění očekávaného demografického vývoje je nutné zajistit navýšení této kapacity;

- Na území obce se nenachází žádný sběrný dvůr. Sběr a třídění odpadů probíhá prostřednictvím kontejnerů na tříděný odpad (papír, sklo, plast, kov, bioodpad, textil, elektroodpad), svozem směsného komunálního odpadu a dostupností komunitní kompostárny;
- Na území obce se nachází ekologická zátěž v podobě bývalé skládky v lokalitě Hlinky, která byla provozována v době připojení obce k Tišnovu. Terén je v současné době vysvahovaný, upravený a zabezpečený proti vstupu. Nebezpečí spočívá v kontaminaci podzemních vod.

3.2.2 Doprava a technická infrastruktura

- Chybějící chodníky v přilehlé místní části Za Mlýnem
- Nebezpečné úseky na silniční síti, zejména na hlavním průtahu obcí (nebezpečný pohyb chodců a cyklistů vyjíždějících z cyklostezek)
- Chybějící úsek na cyklostezce Předklášteří – Štěpánovice (v současné době je pouze zpevněná plocha bez vyasfaltování)

3.2.3 Územní rozvoj obce

- Chybějící zasíťování pozemků určených pro výstavbu rodinných domů
- Nevyužitý prostor jednoho bytového domu, který je určen k rekonstrukci či přestavbě. Technický stav domu je velmi špatný a umožňuje obydlení tří bytů ze čtyř
- Nevhodné uspořádání náměstí obce s chybějícím propojením k přilehlému parku
- Nedostatečná kapacita hřbitova
- Chybějící odstavňá plocha u lyžařského areálu

3.2.4 Ekonomický rozvoj obce

- Existence nevyužívaných ploch a nemovitostí
- Chybějící služby cestovního ruchu, zejména ubytování

3.3 Formulace cílů

Na základě znalosti hlavních problémových oblastí je možné formulovat hlavní rozvojové priority a k nim stanovit rozvojové cíle, které by měly být přiměřeně ambiciózní a dosažitelné. Vhodně formulované cíle umožňují najít odpovídající řešení v podobě definice opatření. Pro každou problémovou oblast jsou navrženy konkrétní cíle.

Tabulka 13: **Priority a specifické cíle**

Priority problémových oblastí	Specifické cíle (opatření)
1. Zajistit dostatečnou kapacitu a kvalitu předškolního a základního vzdělání	Rozšíření učeb základní školy a přestavba tělocvičny
	Rozšíření kapacity mateřské školy
2. Zvýšit úroveň odpadového hospodářství a odstranit environmentální zátěž	Dostupnost zařízení pro nakládání s odpady - sběrný dvůr
	Odstranění ekologické zátěže na území obce
3. Zvýšit bezpečnost v dopravě a zkvalitnit technickou infrastrukturu	Výstavba chodníku v části Za Mlýnem
	Zvýšení bezpečnosti dopravy na průtahu obcí
	Cyklostezka Předklášteří - Štěpánovice
4. Podpořit územní rozvoj a občanskou	Příprava pozemků pro výstavbu rodinných domů

vybavenost území	Přestavba bytového domu
	Rozšíření náměstí obce a jeho propojení s přilehlým parkem
	Výstavba nového hřbitova
	Výstavba odstavné plochy u lyžařského areálu
5. Podpořit podnikatelské prostředí a rozvoj cestovního ruchu	Příprava ploch a nemovitostí vhodných k podnikání
	Podpora rozvoje cestovního ruchu a rekreace v obci

3.4 Návrh strategie

Splnění priorit a specifických cílů závisí na realizaci řady aktivit. Jednotlivé problémové oblasti tvoří priority, které jsou pro rozvoj obce důležité a k jejich naplnění jsou definovány soubory specifických cílů. Každý specifický cíl je podrobněji popsán a doplněn o aktivity, indikátory (ukazatele monitoringu) a příslušného garanta, který zodpovídá za průběh a plnění cíle. V případě obce Předklášteří se ve všech případech jedná o starostu obce.

Priorita 1	Zajistit dostatečnou kapacitu a kvalitu předškolního a základního vzdělání
Cíl 1.1	Rozšíření učeb základní školy a přestavba tělocvičny
Popis cíle	<p>Obec Předklášteří disponuje jednou základní školou s kapacitou 120 dětí. V současné době je počet učeben vzhledem ke kapacitě školy nedostatečný, chybí zejména učebny odborné. Cílem je navýšení počtu o 2 učebny a zároveň přestavba školní tělocvičny tak, aby splňovala požadavky pedagogů, žáků a také členů místní TJ Sokol.</p> <p>V době zpracování tohoto strategického dokumentu probíhá výběrové řízení na zhotovitele stavebních prací. Financování bude zajištěno z vlastních zdrojů a celkové předpokládané náklady jsou 23 mil. Kč. Akce by měla být dokončena v roce 2016.</p>
Hlavní aktivity	<ul style="list-style-type: none"> • Dokončení výběrového řízení • Realizace akce a uvedení do provozu
Indikátor	<ul style="list-style-type: none"> • Počet nových učeben (2) • Jedna nová tělocvična splňující požadavky na konání sportovních soutěží včetně odpovídajícího zázemí
Garant	<ul style="list-style-type: none"> • Starosta obce Předklášteří
Cíl 1.2	Rozšíření kapacity mateřské školy
Popis cíle	<p>Cílem je navýšení kapacity mateřské školy v obci Předklášteří, která je v současné době 50 dětí (při udělení výjimky 56 dětí). S ohledem na demografický vývoj je naplnění tohoto cíle žádoucí. Obec již má vyhotovenou projektovou dokumentaci a vydáno platné stavební povolení. Předpokládané výdaje ve výši 4 mil. Kč by měly být hrazeny částečně z vlastních zdrojů a částečně z dotace. Předpokládaný rok dokončení je 2016.</p>
Hlavní aktivity	<ul style="list-style-type: none"> • Podání žádosti o dotaci • Realizace výběrového řízení • Realizace akce a uvedení školky s vyšší kapacitou do provozu
Indikátor	<ul style="list-style-type: none"> • Počet nově vytvořených míst v mateřské škole (25)
Garant	<ul style="list-style-type: none"> • Starosta obce Předklášteří

Priorita 2	Zvýšit úroveň odpadového hospodářství a odstranit environmentální zátěže
Cíl 2.1	Dostupnost zařízení pro nakládání s odpady - sběrný dvůr
Popis cíle	Cíl může být naplněn dvěma způsoby. První možností je výstavba nového zařízení pro nakládání s odpady a to konkrétně sběrného dvora. Naplnění tohoto cíle je závislé na možnosti získání vhodných pozemků v areálu bývalých Brněnských papíren. Druhou možností je využití stávajícího sběrného dvora v Tišnově (na základě smlouvy o společném využívání sběrného dvora). Hlavním smyslem je zajistit dostupnosti sběrného dvora občanům, což povede k lepším výsledkům v oblasti separace odpadů, neboť mnohdy odpad určený k separaci skončí ve směsném komunálním odpadu.
Hlavní aktivity	<ul style="list-style-type: none"> • Získání vhodného pozemku na výstavbu sběrného dvora • Zhotovení ekonomické analýzy (posouzení provozních nákladů) • Stanovení parametrů sběrného dvora (kapacita, infrastruktura) • Zhotovení projektové dokumentace • Podání žádosti o dotaci • Výběrové řízení na dodavatele stavby • Výstavba a zajištění provozu sběrného dvora • V případě druhé varianty společné jednání s městem Tišnov a uzavření smlouvy o společném využívání zařízení pro nakládání s odpady (sběrný dvůr)
Indikátor	<ul style="list-style-type: none"> • Počet sběrných dvorů na území obce (1) • nebo smlouva o společném využívání sběrného dvora v Tišnově
Garant	<ul style="list-style-type: none"> • Starosta obce Předklášteří
Cíl 2.2	Odstranění ekologické zátěže na území obce
Popis cíle	Cílem je odstranění ekologické zátěže, která se nachází v lokalitě Hlinky a která vznikla v době, kdy obec spadala pod město Tišnov. Jedná se o upravený a uzavřený pozemek, kde největším rizikem je kontaminace podzemních vod. Odstranění tohoto typu ekologické zátěže je finančně i časově náročné, avšak z hlediska ochrany životního prostředí žádoucí.
Hlavní aktivity	<ul style="list-style-type: none"> • Zpracování ekonomické analýzy • Zpracování projektové dokumentace • Podání žádosti o dotaci • Výběrové řízení na dodavatele stavby • Likvidace ekologické zátěže
Indikátor	<ul style="list-style-type: none"> • Počet odstraněných ekologických zátěží v katastru obce
Garant	<ul style="list-style-type: none"> • Starosta obce Předklášteří

Priorita 3	Zvýšit bezpečnost v dopravě a zkvalitnit technickou infrastrukturu
Cíl 3.1	Výstavba chodníku v části Za Mlýnem
Popis cíle	Část Za Mlýnem se nachází mimo zastavěné území obce Předklášteří a to za kruhovým objezdem ve směru z Tišnova na Deblín. Jedná se o úsek, kterým prochází hlavní silniční tah z Tišnova do Deblína a kde je velmi silný provoz. Cílem je výstavba nového chodníku podél této silniční sítě, což povede k větší bezpečnosti chodců i zlepšení přehlednosti úseku pro řidiče. V době zpracování strategického plánu je vyhotovena projektová dokumentace a podána žádost o vydání platného stavebního povolení.
Hlavní aktivity	<ul style="list-style-type: none"> • Výběrové řízení na dodavatele stavby • Výstavba chodníku
Indikátor	<ul style="list-style-type: none"> • Počet metrů nově vystavěného chodníku v části Za Mlýnem
Garant	<ul style="list-style-type: none"> • Starosta obce Předklášteří
Cíl 3.2	Zvýšení bezpečnosti dopravy na průtahu obcí
Popis cíle	Cílem je vybudování bezpečnostních prvků na ulici Štěpánovská (přechodové ostrůvky), který by využívali chodci u cukrárny i cyklisté vyjíždějící z cyklotrasy. Hlavním účelem je maximální bezpečnost všech účastníků silniční dopravy, která je v těchto místech velmi intenzivní.
Hlavní aktivity	<ul style="list-style-type: none"> • Zhotovení projektové dokumentace • Podání žádosti o dotaci • Výběrové řízení na dodavatele stavby • Výstavba bezpečnostních prvků na komunikaci
Indikátor	<ul style="list-style-type: none"> • Počet bezpečných míst pro přechod chodců a přejezd cyklistů
Garant	<ul style="list-style-type: none"> • Starosta obce Předklášteří
Cíl 3.3	Cyklostezka Předklášteří - Štěpánovice
Popis cíle	Cílem je výstavba nové cyklostezky spojující lávku přes Svratku a počátek vyasfaltované cyklostezky ve směru na Štěpánovice. Součástí tohoto cíle je také zbudování osvětlení. V době zpracování strategického plánu byly zahájeny projekční práce a jednání s Povodím Moravy, s.p., neboť úsek se nachází v blízkosti řeky Svratky.
Hlavní aktivity	<ul style="list-style-type: none"> • Získání pozemků nutných k realizaci • Vyřešení požadavků Povodí Moravy, s.p. • Stanovení parametrů cyklostezky • Zhotovení projektové dokumentace • Podání žádosti o dotaci • Výběrové řízení na dodavatele stavby • Výstavba cyklostezky
Indikátor	<ul style="list-style-type: none"> • Délka nově vybudované cyklostezky
Garant	<ul style="list-style-type: none"> • Starosta obce Předklášteří

Priorita 4	Podpořit územní rozvoj a občanskou vybavenost území
Cíl 4.1	Příprava pozemků pro výstavbu rodinných domů
Popis cíle	Hlavním cílem je zasiťování pozemků vhodných k výstavbě nových rodinných domů v obci. Obec disponuje dostatečným počtem pozemků, které jsou vhodné k výstavbě a o které je mezi občany zájem. Naplnění tohoto cíle povede k navýšení počtu obyvatel a také přispěje k zabránění odlivu mladých kvalifikovaných občanů. V době zpracování strategického plánu byly zahájeny projekční práce.
Hlavní aktivity	<ul style="list-style-type: none"> • Zhotovení projektové dokumentace • Výběrové řízení na dodavatele stavby • Zasiťování pozemků • Prodej pozemků zájemcům o výstavbu rodinných domů
Indikátor	<ul style="list-style-type: none"> • Počet připravených parcel k výstavbě rodinných domů
Garant	<ul style="list-style-type: none"> • Starosta obce Předklášteří
Cíl 4.2	Přestavba bytového domu
Popis cíle	Hlavním cílem je přestavba starého bytového domu, ve kterém jsou v současné době obydleny tři byty ze čtyř. Dům je ve velmi špatném technickém stavu vyžadující kompletní přestavbu, která umožní zvýšení komfortu bydlení a navýšení počtu bytů.
Hlavní aktivity	<ul style="list-style-type: none"> • Zpracování návrhové studie • Zajištění náhradního bydlení pro současné nájemce • Zpracování projektové dokumentace • Získání stavebního povolení • Zpracování žádosti o dotaci • Výběrové řízení na dodavatele stavby • Kompletní přestavba bytového domu a nabídka nových bytů k bydlení
Indikátor	<ul style="list-style-type: none"> • Počet nově vzniklých bytů
Garant	<ul style="list-style-type: none"> • Starosta obce Předklášteří
Cíl 4.3	Rozšíření náměstí obce a jeho propojení s přilehlým parkem
Popis cíle	Cílem je úprava veřejného prostranství v podobě přemístění technického zázemí údržby obce mimo náměstí a propojení náměstí s přilehlým parkem. Naplněním tohoto cíle dojde ke zlepšení celkového vzhledu náměstí a lepší dostupnosti parku.
Hlavní aktivity	<ul style="list-style-type: none"> • Získání prostoru a přemístění technického zázemí obce mimo náměstí • Zhotovení projektové dokumentace • Podání žádosti o dotaci • Výběrové řízení na dodavatele stavby • Realizace stavby
Indikátor	<ul style="list-style-type: none"> • Rozšířená plocha náměstí a dostupnost parku
Garant	<ul style="list-style-type: none"> • Starosta obce Předklášteří
Cíl 4.4	Výstavba nového hřbitova
Popis cíle	Kapacita současného hřbitova je naplněna a s ohledem na demografický vývoj obyvatelstva obce je nutné zajistit navýšení počtu hřbových míst. V souladu s územním plánem by měl být vystaven nový hřbitov na okraji obce.
Hlavní aktivity	<ul style="list-style-type: none"> • Zhotovení projektové dokumentace

	<ul style="list-style-type: none"> • Výběrové řízení na dodavatele stavby • Výstavba nového hřbitova a jeho zprovoznění
Indikátor	<ul style="list-style-type: none"> • Počet hrobových míst
Garant	<ul style="list-style-type: none"> • Starosta obce Předklášteří
Cíl 4.5	Výstavba odstavné plochy u lyžařského areálu
Popis cíle	Velkým nedostatkem lyžařského areálu je nedostatečná plocha pro parkování vozidel návštěvníků areálu, který nabízí mimo klasického zimního lyžování také lyžování na trávě. V současné době vozidla parkují v přilehlých ulicích či na soukromé travní ploše. Cílem je nalezení vhodné lokality a vybudování potřebné infrastruktury v podobě odstavné plochy.
Hlavní aktivity	<ul style="list-style-type: none"> • Nalezení vhodné lokality • Zhotovení projektové dokumentace • Podání žádosti o dotaci • Výběrové řízení na dodavatele stavby • Realizace stavby
Indikátor	<ul style="list-style-type: none"> • Počet odstavných ploch u lyžařského areálu
Garant	<ul style="list-style-type: none"> • Starosta obce Předklášteří

Priorita 5	Podpořit podnikatelské prostředí a rozvoj cestovního ruchu
Cíl 5.1	Příprava ploch a nemovitostí vhodných k podnikání
Popis cíle	Cílem je přeměna málo využívaných ploch a objektů na plochy určené k podnikání, případně občanské vybavenosti, vše v závislosti na prostorových a majetkových možnostech a územním plánu obce. Součástí tohoto cíle je podpora rozvoje místních podnikatelských subjektů zejména v oblasti lehkého zpracovatelského průmyslu a služeb.
Hlavní aktivity	<ul style="list-style-type: none"> • Vyhotovení nového územního plánu • Komunikace mezi veřejnou správou a podnikatelskými subjekty • Nabídka a obsazení podnikatelských ploch
Indikátor	<ul style="list-style-type: none"> • Počet nových podnikatelských subjektů se sídlem v Předklášteří • Míra nezaměstnanosti v Předklášteří v %
Garant	<ul style="list-style-type: none"> • Starosta obce Předklášteří
Cíl 5.2	Podpora rozvoje cestovního ruchu a rekreace v obci
Popis cíle	Cílem je zvýšení spolupráce se subjekty nabízející služby v cestovním ruchu a rekreaci, zejména podpora vzniku nových ubytovacích kapacit (penziony). Naplnění tohoto cíle závisí na zhotovení nového územního plánu.
Hlavní aktivity	<ul style="list-style-type: none"> • Komunikace mezi veřejnou správou a podnikateli v oblasti cestovního ruchu • Nabídka prostor vhodných k zajištění ubytování v Předklášteří
Indikátor	<ul style="list-style-type: none"> • Počet přenocovaných v Předklášteří
Garant	<ul style="list-style-type: none"> • Starosta obce Předklášteří

4 Akční plán obce Předklášteří na roky 2015 - 2017

Akční plán představuje souhrnný přehled projektových záměrů, které

- byly dodány představiteli obce Předklášteří na základě předchozích jednání Zastupitelstva obce Předklášteří,
- jsou v souladu se strategickým plánem,
- jsou plánovány v letech 2015 až 2017.

Záměry mají převážně investiční povahu či podobu spolupráce či jiné organizační aktivity. Krátkodobá povaha akčního plánu vyžaduje postupnou aktualizaci (cca jedenkrát ročně), u strategického plánu jako střednědobého koncepčního dokumentu se změny neočekávají.

Tabulka 14: **Akční plán obce Předklášteří na roky 2015 - 2017**

Název projektu	Zdroj	Stav projektu	Rok dokončení	Předpokládané náklady (Kč)
Rozšíření učeb základní školy a přestavba tělocvičny	VP	výběrové řízení	2016	23 000 000
Rozšíření kapacity MŠ	VP + D	platné SP	2016	4 000 000
Výstavba chodníku v části Za Mlýnem	VP	požádáno o SP	2016	3 000 000
Cyklostezka Předklášteří – Štěpánovice	VP + D	projekční práce	2016 - 2017	2 000 000
Zvýšení bezpečnosti dopravy na průtahu obcí	VP + D	projekt připraven	2016 - 2017	2 000 000
Příprava pozemků pro výstavbu RD	-	projekční práce	2016 - 2017	-

Pozn.: VP - vlastní prostředky, D - dotace, SP - stavební povolení